

# Bona DCS70

## Manuale utente e istruzioni di sicurezza



**AVVERTENZA**  
Leggere il manuale prima di  
utilizzare la macchina

AMO530005

**Bona**<sup>®</sup>

**DATI TECNICI**

<b>Modello:</b>	DCS70
<b>Numero articolo:</b>	AMO530005
<b>Tipo di motore:</b>	1-fase, 1400 W
<b>Tensione (+/- 10%):</b>	230 VAC
<b>Frequenza:</b>	50/60 Hz
<b>Fusibili:</b>	10 ad azione lenta
<b>Portata massima:</b>	260 m <sup>3</sup> /h
<b>Pressione d'aspirazione massima:</b>	28 kPa
<b>Tube:</b>	7,5 m x Ø 38 mm
<b>Filtro grossolano:</b>	Ripiegato 1,2 m <sup>2</sup>
<b>Filtro HEPA:</b>	H13 1,5 m <sup>2</sup>
<b>Livello di rumorosità:</b>	80 dB(A)
<b>Sistema sacco raccolta polvere:</b>	Longopac® 20 m
<b>Lunghezza/Larghezza/Altezza:</b>	78x60x115 cm
<b>Peso:</b>	43 kg
<b>Capacità:</b>	70 l
<b>Contaore:</b>	99 999 ore

***Congratulazioni per la sua scelta di acquistare un nuovo Bona DCS70.***

***Legga le istruzioni d'uso complete attentamente, prima di iniziare ad usare la macchina. Se qualcosa non le risultasse chiaro, può ottenere aiuto dal suo distributore o da Bona. Può anche visitare il nostro sito web, [www.bona.com](http://www.bona.com), ove può trovare manuali, schemi e pezzi di ricambio.***

**Importante!**

Questo Manuale operatore riguarda unicamente Bona DCS70.

Bona DCS70 può essere utilizzato solo per il trattamento di materiali secchi non esplosivi.

Bona DCS70 è progettato per gestire polveri di legno durante la levigatura di pavimenti e l'aspirazione con apparecchiature di Bona. Bona AB declina ogni responsabilità nel caso in cui Bona DCS70 venga utilizzato per altri scopi o venga gestito in modo diverso da quanto descritto in questo manuale istruzioni.

Prestare particolare attenzione alle istruzioni di sicurezza.

Leggere il Manuale dell'operatore prima di utilizzare Bona DCS70.

I pezzi di ricambio usati su Bona DCS70 devono essere approvati dalla Bona AB.

## Apertura della confezione

Durante il disimballaggio della macchina, verificare che i seguenti elementi siano inclusi:

- Tubo di aspirazione, incluse le estremità del tubo flessibile
- Attrezzature per la pulitura
- Cavo di collegamento
- Longopac supplementare
- Manuale Operatore
- Kit di pulizia, tra cui:
  - Connettore Tubo flessibile (38-50 mm)
  - Stringi tubo 60 mm
  - Stringi tubo 45-50 mm
  - Fascette di sigillatura Longopac 60 pezzi
  - Tubo rigido 38 mm, 3-parti
  - Bocchetta piana per pavimenti (dia 38X300 mm)
  - Bocchetta in gomma per le fessure (dia 38X200 mm)
  - Cesoie
  - Tubo piegato 38-45 mm
  - Tubo piegato 38-35 mm
  - Manicotto di adattamento
  - Fasce Velcro a strappo (10-pezzi)

Se manca qualcosa delle voci di cui sopra, contattate il vostro rivenditore immediatamente.



**PERICOLO** significa: lesioni personali gravi o morte possono accadere a voi o altro personale, se LE DICHIARAZIONI DI **PERICOLO** TROVATE SU QUESTA MACCHINA O IN QUESTO Manuale di istruzioni vengono ignorate o non sono rispettate. Leggere l'intero manuale prima di utilizzare la macchina



**AVVERTENZA** significa: Lesioni possono accadere a voi o ad altro personale, se le affermazioni di **AVVERTENZA** che si trovano sulla vostra macchina o in questo manuale vengono ignorate o non sono rispettate. Danni alla macchina o ad altri beni possono inoltre avvenire, se l'**AVVERTENZA** è ignorata.



Una miscela di polvere e aria può, in circostanze sfavorevoli, essere esplosiva. La levigatura / aspirazione di pavimenti in legno può creare un ambiente esplosivo. Le seguenti procedure di sicurezza **devono** essere rispettate.

## **ISTRUZIONI DI SICUREZZA**

### **Utilizzo**



Cavi danneggiati da schiacciamento o abrasione possono essere pericolosi se utilizzati e devono essere sostituiti immediatamente. Rischio di lesioni personali.



Non collegare la macchina a una presa priva di messa a terra. Rischio di lesioni personali.



Assicurarsi che l'appoggio sia solido così che Bona DCS 70 non si rovesci. Rischio di lesioni personali e danni alla proprietà.



Rischio di lesioni da pizzicamento nel maneggiare gli elementi di fissaggio a levetta, l'unità di pulizia e il ciclone.



Non aspirare particelle accese o fumanti perché la macchina può prendere fuoco. Se dovesse scoppiare un incendio, estrarre la spina dalla presa di corrente e spegnere il fuoco, utilizzando le attrezzature antincendio disponibili.



La macchina non deve essere utilizzata in ambienti in cui potrebbero esserci gas esplosivi. Grande rischio d'esplosione.



Non guardare direttamente nel tubo di aspirazione se bloccato. Grande rischio di lesioni agli occhi.



Non puntare il tubo di aspirazione verso parti del corpo quando la macchina è in funzione.  
Evitare di posizionare le mani o altre parti del corpo contro la bocca di aspirazione se il tubo di aspirazione non è installato. Rischio di lesioni personali.



Non aspirare acqua, olio o qualsiasi altro liquido.



Mentre si solleva la macchina, assicurarsi che il contenitore della polvere sia stato svuotato e che nessuna persona si trovi sotto la macchina sollevata. Pericolo di lesioni personali e danni alla proprietà.

### **Messa in servizio**



Togliere la spina dalla presa di corrente durante i lavori di manutenzione. Rimontare tutte le protezioni sui componenti del motore e del ventilatore una volta che la manutenzione è stata completata. Rischio di lesioni personali.



Polvere dannosa per la salute può essere diffusa durante la pulizia del filtro grossolano e durante la sostituzione del filtro e del sacco. Di conseguenza, l'utente deve indossare indumenti aderenti, occhiali di protezione, guanti protettivi e una maschera con respiratore conforme alla classe di protezione P2.



Non forare nessun filtro. Rischio di dispersione di polveri.

## Messa in servizio

Collegare il cavo di alimentazione alla presa a muro. Collegare il tubo alla macchina levigatrice o al condotto di aspirazione provvisto della bocchetta per pavimento. Avviare Bona DCS70 utilizzando l'interruttore a pressione.

L'aspiratore separa materiale in tre fasi:

- La prima fase consiste in un separatore a ciclone, in cui tutto il materiale grezzo viene separato prima di raggiungere un filtro.
- La seconda fase consiste in un filtro a maglie larghe piegato che filtra la polvere fine visibile.
- La terza fase, filtrazione finale, utilizza un filtro HEPA13, che separa la polvere pregiudizievole per la salute e che non è visibile ad occhio nudo.

### **Caratteristiche del filtro grossolano**

Il filtro grossolano è robusto e molto stabile. Bassa caduta di pressione con separazione estremamente buona.

Per raggiungere la capacità massima di aspirazione, è importante che il filtro sia pulito (consultare il paragrafo "Pulizia del filtro grossolano"), o sostituito non appena l'effetto di aspirazione inizia a scendere. Si consiglia di sostituire il filtro 2 - 3 volte all'anno.

### **Caratteristiche di funzionamento del filtro HEPA13**

Il filtro Hepa13 è dimensionato per polvere fine, asciutta, e deve essere preceduto da un pre-filtro.



Il filtro HEPA13 non può essere pulito e deve essere sostituito una volta saturo.



La stabilità operativa del filtro HEPA13 si perde e può essere completamente annullata se il filtro viene esposto all'acqua.



Si consiglia di sostituire il filtro HEPA 1 - 2 volte all'anno.

### **Motore e pompa del vuoto**

L'aspiratore è dotato di un motore a 1 fase con una pompa del vuoto integrata. Il motore viene raffreddato da una ventola di raffreddamento separata.

### **Funzione di avviamento automatico**

Pulsante di avviamento:     **0: SPEGNIMENTO macchina**

**I: ACCENSIONE macchina**

**II: Funzione di avviamento automatico**

Bona DCS70 è provvisto di una presa che può essere adoperata durante l'utilizzo di una macchina levigatrice. Se il pulsante di avviamento è impostato su 2, DCS70 si avvia automaticamente quando si accende la macchina collegata. Quando la macchina collegata viene spenta, DCS70 resterà in funzione per altri 10 secondi circa, per fare in modo che tutta la polvere nel tubo scompaia.

## Raccolta polveri

Particolato e polvere cadono in un contenitore polvere trasparente situato sotto il separatore a ciclone. All'interno del contenitore della polvere è collocato un sistema di tubi a sacco Longopac che deve essere sostituito quando è pieno.

Il sistema è costituito da un tubo di plastica a sacco lungo circa 20 m, che dà circa 20 ricambi sacco, senza comportare esposizione a polvere.



## Sostituzione del caricatore Longopac

Iniziare con il bloccaggio dei freni ruote.

			
<p><b>1. Tagliare il sacco aperto</b></p>	<p><b>2. Allentare le cinghie</b></p>	<p><b>3. Estrarre il caricatore</b></p>	<p><b>4. Rimuovere la guarnizione e liberare il Longopac rimasto</b></p>
			
<p><b>5. Posizionare un nuovo caricatore Longopac e verificare che l'apertura sia come nell'immagine</b></p>	<p><b>6. Tagliare le fascette</b></p>	<p><b>7. Piegare l'interno del Longopac oltre il bordo</b></p>	<p><b>8. Montare la guarnizione</b></p>
			
<p><b>9. Capovolgere il caricatore ed estrarre un nuovo sacco</b></p>	<p><b>10. Riposizionare il caricatore al suo posto</b></p>	<p><b>11. Agganciare le cinghie</b></p>	<p><b>12. Sigillare il sacco con una fascetta e tagliare l'eventuale materiale in eccesso</b></p>
<p style="text-align: center;"><b>NOTA:</b>  <b>Pulire sempre il serbatoio da tutte le particelle prima di avviare nuovamente la macchina!</b>  <b>Altrimenti, il filtro HEPA sarà danneggiato o intasato.</b>  <b>(non coperto da garanzia)</b></p>			

### Pulizia del filtro grossolano mediante la valvola di pulizia

Al fine di ottenere la massima capacità di aspirazione, l'aspiratore è dotato di una valvola di pulizia che pulisce il filtro grossolano senza alcuno sforzo.


		
1. Avviare la macchina Il pulsante di avviamento è posizionato su "I" (Macchina ACCESA)	2. Bloccare il tubo di aspirazione dal lato della zona di lavoro. Attendere circa 7-10 sec. mentre la macchina crea del vuoto.	3. Premere con forza la valvola di pulizia del filtro
Ripetere l'intero processo per 3 volte.		

**N.B.** Pulire il filtro ogni volta che si avvia e prima di fermare la macchina.

### Sostituzione del filtro grossolano

		
1. Aprire il coperchio del ciclone	2. Rimuovere il coperchio	3. Sostituire il filtro grossolano e mettere il vecchio filtro in un sacchetto di plastica

### Sostituzione del filtro HEPA13

			
1. Rimuovere il coperchio	2. Allentare i dadi	3. Rimuovere il filtro direttamente in un sacco di plastica	4. Sigillare il sacco e inserire un nuovo filtro
5. Inserire il filtro HEPA in un sacco di plastica per evitare che particelle nocive si diffondano nell'ambiente!			



Polvere dannosa per la salute può essere diffusa durante la pulizia del filtro grossolano e durante la sostituzione del filtro e del sacco. Di conseguenza, l'utilizzatore deve indossare indumenti aderenti, occhiali di protezione, guanti protettivi e una maschera con respiratore conforme alla classe di protezione PFF3 o NIOSH approvato "N95 Maschera con respiratore per polveri".



## MATERIALI DI CONSUMO

Per ordinare i pezzi di ricambio, vedere gli schemi con la lista degli articoli, disponibili all'indirizzo internet: <http://www.bona.com/spareparts/>

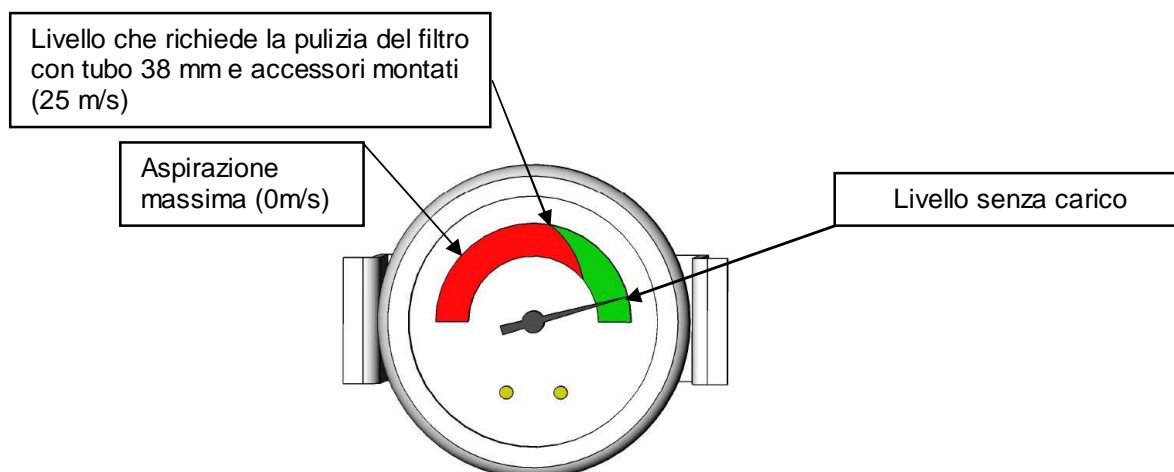
### Risoluzione dei problemi

La macchina è costruita e regolata per ambienti e compiti gravosi, ma l'utente può notare che la macchina contiene componenti di precisione che devono essere protetti da colpi e scuotimenti. Filtro, guarnizioni, elementi di fissaggio e collegamento sono accuratamente regolati e scelti per ambienti di lavoro degli operatori di settore. Ecco perché è molto importante che il personale operativo e di servizio tratti la macchina con intuito e conoscenze tali per cui questa possa funzionare perfettamente per il suo scopo.

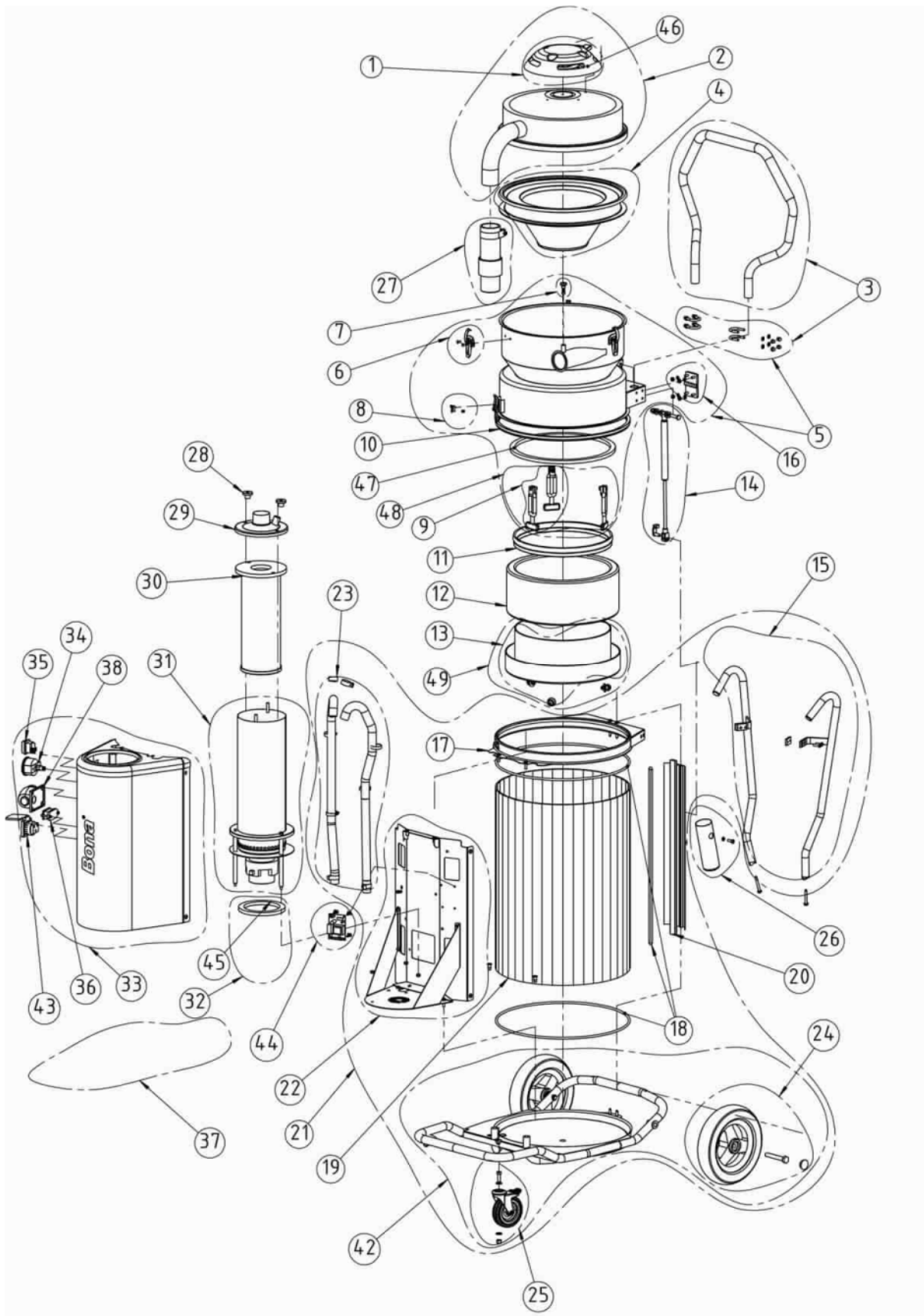
Problema	Causa / Guasto	Azione
Il motore non funziona	Nessuna alimentazione Cavo guasto Interruttore guasto	Collegare alla presa di corrente Cambiare il cavo Cambiare l'interruttore
Il motore si arresta subito dopo l'avviamento	Fusibile errato	Sostituire il fusibile
Il motore è in funzione, ma non vi è alcuna aspirazione	Il tubo non è collegato Il tubo è bloccato	Collegare il tubo Rimuovere l'ostruzione
Il motore è in funzione, ma non vi è aspirazione sufficiente	Foro sul tubo Filtro intasato Guarnizioni usurate	Sostituire il tubo Pulire o cambiare il filtro Controllare / sostituire le guarnizioni usurate
La macchina perde polvere	Il filtro è allentato o danneggiato	Controllarlo e cambiarlo, se necessario
Rumori anomali dalla macchina		Richiedere assistenza
Polvere nel filtro HEPA	Perdite dal Longopac, dal ciclone porta-Longopac	Controllare che il sacco Longopac sia sigillato correttamente e non abbia buchi. Controllare anche la tenuta della guarnizione tra il supporto del Longopac e il ciclone.

### Funzione manometro

Bona DCS70 è dotato di un manometro per monitorare le condizioni del filtro. L'indicatore consente di verificare lo stato del filtro macchina, e dei tubi esterni aggiuntivi o altro montati. In questo caso il manometro indicherà il carico totale (incluso quello determinato dagli elementi aggiuntivi) e ciò non influenzerà il funzionamento della macchina. Sarà pertanto ammissibile una posizione dell'indicatore del manometro in zona rossa, come mostrato di seguito:



DCS70



## DCS70

Rif.	Cod. articolo	Descrizione
01	ASO539127	Unità di aspirazione
02	ASO539827	Coperchio completo
03	ASO539148	Manico completo
04	ASO539032	Filtro grossolano ripiegato DCS II
05	ASO539080	Ciclone completo
06	ASO539799	Set ganci completo (3 pezzi)
07	ASO539745	Stringi tubo
08	ASO539372	Morsetto a gancio 118-G3
09	ASO539144	Cinghietti di gomma (2 pezzi)
10	ASO539451	Guarnizione L=1270mm
11	ASO539108	Guarnizione ad anello
12	ASO539001	Unità Longopack 4-pacchi
13	ASO539145	Supporto Longopac 2-Attacchi
14	ASO539146	Ammortizzatore idraulico completo
15	ASO539147	Set di protezione anti-scorrimento
16	ASO539155	Set cerniere (2 pezzi)
17	ASO539887	Supporto fusto superiore
18	ASO539149	Set viti/guarnizioni fusto
19	ASO539560	Fusto
20	ASO539438	Guida posteriore
21	ASO539077	Carrello completo incluso fusto 230 V
22	ASO539048	Piastra motore DCSII
23	ASO539150	Tubo aspirazione
24	ASO539151	Set ruote posteriori (2 pezzi)
25	ASO539152	Set ruote anteriori
26	ASO539153	Supporto fascette
27	ASO539154	Aggancio tubo
28	ASO539289	Dadi zigrinati (2 pezzi)
29	ASO539747	Coperchio del tubo filtro DCS II
30	ASO539033	Filtro HEPA DCS II
31	ASO539084	Tubo motore completo
32	ASO539367	Motore 230V 1400W DCS70
33	ASO539164	Coperchio motore completo DCS70 230V
34	ASO539452	Vacuometro
35	ASO539511	Interruttore DCS70
36	ASO903888	Contaore
37	ASO539573	Kit cavo DCS70 230V
38	ASO539093	Presa di alimentazione DCS70 230V
42	ASO539157	Base carrellata, incluse ruote
43	ASO539202	Presa
44	ASO539369	Avviamento automatico DCS 230V
45	ASO539169	Guarnizione motore DCS70
46	ASO539081	Kit coperchio superiore, esclusa unità aspirazione
47	ASO539158	Guarnizione supplementare ciclone/Longopac
48	ASO539134	Cinghietti in gomma (3 pezzi)
49	ASO539135	Supporto Longopac 3-Attacchi

## Garanzia

Garanzia di fabbrica valevole per 24 mesi (dalla data della fattura) contro difetti di materiale e fabbricazione.

In caso di richiesta di garanzia, la macchina o la parte concordata devono essere restituite a noi o al nostro rivenditore a vostre spese per il test di garanzia e per l'eventuale riparazione o sostituzione in garanzia.

Durante il periodo di garanzia di fabbrica, le riparazioni devono essere eseguite esclusivamente da personale Bona AB o da personale autorizzato da Bona AB.

Non ci assumiamo alcuna altra forma di compensazione o responsabilità per danni.

### LA GARANZIA NON COPRE:

- Materiali di consumo come ruote, cavi elettrici, carboncini, tubo di aspirazione, ecc.
- Danni indiretti, danni e difetti che si verificano a causa di danni esterni, incidenti, riparazioni effettuate a nostra insaputa e senza nostra approvazione, o danni per altro motivo al di fuori del nostro controllo.
- Danni di trasporto o costi di trasporto non saranno compensati. In caso di danni dovuti al trasporto, spetta al ricevente contattare la società di trasporto incaricata, per un risarcimento.
- Casi di utilizzo improprio, sovraccarico, incuria o scarsa manutenzione.
- Uso di parti prodotte da altre società al di fuori del nostro controllo.
- I componenti elettrici, per variazioni di tensione oltre quanto indicato nelle specifiche tecniche.
- Casi in cui il pagamento per la macchina non sia stato eseguito secondo gli accordi.



# **Bona**<sup>®</sup>

Vallgatan 45, SE-716 31 Fjugesta, Sweden  
Tel.: +46 (0)40 38 73 90 Fax: +46 (0)585 204

Manufacturer:

Pullman-Ermator AB  
Industrivägen 10  
S-777 91 Smedjebacken  
Sweden  
Tel.: +46 (0)240 66 09 60  
Fax: +46 (0)240 66 30 60  
Email: [info@pullman-ermator.se](mailto:info@pullman-ermator.se)

## EC declaration of conformity

According to Directive 98/37/EC, Annex IIA

According to Directive 2006/42/EC, Annex 2A

**This to declare that the Bona DCS70**

- AMO530005

Follows the provisions of Council Directive:

- Machine Directive 2006/42/EC
- Low voltage Directive 2006/95/EC
- EMC Directive 2004/108/EC

The following standards have been used for guidance when the machines were designed:

- SS-EN 60335-1: 2002+A11+ A1+A12+A2+A13+A14
- SS-EN 60335-2-69: 2009
- SS-EN 61000-6-3:2007
- SS-EN 61000-6-2:2005



Torbjörn Bengtsson  
General Manager, Pullman-Ermator AB